

На правах рукописи



Соколов Александр Александрович

**ВЛИЯНИЕ РЕНТООРИЕНТИРОВАННОГО
ПОВЕДЕНИЯ НА ИНВЕСТИЦИИ РОССИЙСКИХ
ГОСУДАРСТВЕННЫХ КОРПОРАЦИЙ**

Специальность 08.00.05 - «Экономика и управление народным хозяйством»,
специализация: «Экономика, организация и управление предприятиями,
отраслями, комплексами (промышленность)»

АВТОРЕФЕРАТ

диссертации на соискание ученой степени
кандидата экономических наук

Москва - 2013

Работа выполнена в Федеральном государственном бюджетном учреждении науки Центральном экономико-математическом институте Российской академии наук

Научный руководитель: **Дзарасов Руслан Солтанович**
доктор экономических наук,
ведущий научный сотрудник ЦЭМИ РАН

Официальные оппоненты: **Устюжанина Елена Владимировна**
доктор экономических наук, главный научный
сотрудник ЦЭМИ РАН, профессор кафедры
институциональной экономики ГУУ

Абдулов Рафаэль Энварович
кандидат экономических наук, доцент
кафедры «Экономика» НИЯУ МИФИ

Ведущая организация: Федеральное государственное бюджетное
учреждение науки Институт
народнохозяйственного прогнозирования
Российской академии наук (ИНП РАН)

Защита состоится «25» октября 2013 г. в 15.00 на заседании Диссертационного совета Д 002.013.04 при Федеральном государственном бюджетном учреждении науки Центральном экономико-математическом институте Российской академии наук по адресу: 117418, г. Москва, Нахимовский проспект, д. 47, ауд. 520.

Автореферат размещен на сайте Высшей аттестационной комиссии при Министерстве образования и науки vak.ed.gov.ru.

С диссертацией можно ознакомиться в библиотеке ЦЭМИ РАН.

Автореферат разослан «24» сентября 2013 г.

Учёный секретарь
диссертационного совета Д 002.013.04,
доктор экономических наук



Р.М. Качалов

I. ОБЩАЯ ХАРАКТЕРИСТИКА РАБОТЫ

Актуальность темы исследования. Поиск путей выхода из тупика экспортно-сырьевой модели зависимого развития российской экономики является важнейшей проблемой нашего общества. Наша страна, по существу, все больше превращается в периферийное государство в мировом сообществе со всеми вытекающими негативными последствиями. Особенность такого положения в том, что неравномерное распределение власти и ресурсов в мире воспроизводится в отраслевом, региональном, социальном, институциональном и других аспектах экономической жизни России. Сырьевые экспортно-ориентированные отрасли и обслуживающий их финансовый сектор оказываются в привилегированном положении, а высокотехнологичное промышленное производство, сельское хозяйство и другие отрасли – в ущербном. Ресурсы перераспределяются в пользу мегаполисов и выводятся из сельских районов. Уровень олигархичности российской экономики (соотношение совокупного состояния 100 самых богатых россиян и объема ВВП страны) достиг 20,5%, что в разы выше показателя США, ЕС и Китая. На этом фоне весьма неэффективной оказывается система управления экономикой. Государство, отойдя от общенационального планирования, занимается не развитием всей экономики, а «точечно» вкладывает средства в отдельные её субъекты. Происходит своего рода анклавизация хозяйства, усиливающая диспропорции и препятствующая позитивному планомерному развитию.

Ситуация осложняется перманентной, длящейся уже более 25 лет институциональной перестройкой экономики России. Нестабильность и внутренняя противоречивость правового обеспечения хозяйственной деятельности, несовершенная правоприменительная практика порождают серьезные проблемы в осуществлении экономическими агентами своих имущественных прав. В этих условиях на локальных уровнях формируются неформальные институты, замещающие отсутствующие или неэффективно функционирующие формальные институты. К таким неформальным институтам относится, в частности, институт инсайдерского контроля над хозяйственной деятельностью, активами и финансовыми потоками экономических субъектов. Еще одним негативным последствием нестабильности институционального обеспечения хозяйственной деятельности является краткосрочная ориентация экономических агентов, порождающая перенос центра тяжести их интересов на извлечение ренты положения.

Между тем в последние 5-10 лет, в первую очередь благодаря росту цен на энергоносители, у российского государства появились значительные ресурсы, которые можно было бы использовать для реализации масштабных экономических задач и решения ключевых проблем развития. Для достижения жизненно важных для страны целей был, в частности, создан такой новый институт как государственные корпорации (далее госкорпорации или ГК). В экономической литературе под этими организациями часто понимаются все виды корпораций, находящиеся в государственной собственности или под государственным контролем. В данном исследовании используется юридическое понимание термина «госкорпорация» как экономического субъекта, по поводу создания которого был принят специальный закон. В период их учреждения на госкорпорации возлагались большие надежды. Они должны были не просто собрать раздробленные промышленные активы, реализовать важные проекты и как-то сгладить кризисные явления, а еще и осуществить прорыв в высокотехнологичных отраслях и стать успешными конкурентами транснациональных компаний на мировом рынке. Однако, не

просуществовав и два года, госкорпорации уже были признаны людьми из высшего руководства страны неэффективными и бесперспективными а также подлежащими либо приватизации, либо ликвидации по достижении некоторых задач. По нашему мнению, вопрос о неэффективности сложившейся системы управления экономикой и, в частности, структур, прямо отвечающих за развитие, заслуживает подробного исследования.

Существует обширная научная литература по вопросам инсайдерского контроля и рентоориентированного поведения в корпоративном секторе российской экономики. При этом под инсайдерами, как правило, имеются в виду рабочие и менеджеры предприятий. В данной работе используется другое понимание данного термина: инсайдеры – это те лица, которые доминируют в корпорациях и контролируют их корпоративное управление (подробнее см. Р.С. Дзарасов, Д.В. Новоженков). Оппортунистическое поведение в частном крупном бизнесе, согласно целому ряду работ (см. ниже), возникает в результате функционирования особой модели корпоративного управления. При большом количестве научных работ, посвященных крупному частному бизнесу в России, инсайдерский контроль и рентоориентированное поведение в госкорпорациях достаточно подробно не изучались. Актуальным является исследование зависимости инвестиционной активности ГК от рентоориентированного поведения доминирующих групп, а также специфики системы инсайдерского контроля, присущей этим организациям, по сравнению с частным бизнесом. Анализ ведется с точки зрения эффективности ГК как инструмента модернизации российской экономики и позволяет дать ответ на вопрос, почему госкорпорации не справились с возложенными на них задачами, что делает работу особенно актуальной, причем как с теоретической, так и практической точки зрения.

Степень научной разработанности проблемы. Автор обращается к широкому спектру научной литературы по изучаемым проблемам.

Тема периферийности стран и зависимого развития нашла свое отражение в трудах С.Амина, П. Барана, И. Валлерстайна, Р. Пребиша, Г. Франка и др. Место России в рамках современного мир-системного анализа изучается у следующих авторов: М.Г. Делягин, Р.С. Дзарасов, Б.Ю. Кагарлицкий, С.Г. Кара-Мурза, П.В. Кутуев, М.Г. Миронюк, Ю.И. Семенов и др. Однако требующим дополнительного исследования остается вопрос, каким образом сложившаяся периферийная модель экономики влияет на деятельность государственных корпораций.

Выделена проблема рентоориентированного поведения и экономического оппортунизма. Д. Рикардо, К. Маркс, а также М. Калецкий и их последователи видели основу изъятия ренты в распределении доходов в буржуазном обществе по силе капитала. В работах следующих зарубежных авторов изучались различные аспекты оппортунистического поведения, извлечения экономической и административной ренты: О. Уильямсон, Г. Паркер, Н. Фосс, П. Кляйн, Г. Тертл, Г. Таллок, Э. Крюгер, Р. Уоттс, Дж. Циммерман (оппортунизм и рентоориентированное поведение), Дж. Стиглиц, А. Сен, Р. Риз (проблема «принципал-агент»), Дж. Хеллманн, Д. Кауфманн, Г. Джонс, С. Прадхан, Э. Кампос, Дж. Стиглер, Л. Брушт, В. Нисканен, М. Олсон, К. Дигэн (захват государства). Российские ученые, уделившие внимание проблеме рентоориентированного поведения в корпоративных и государственных институтах: Р.С. Дзарасов и Д.В. Новоженков (инсайдерский контроль), Г.Б. Клейнер («наноекономика»), А.В. Бузгалин, М.Г. Делягин, В.В. Зотов, А.В. Латков, А.С. Скоробогатов, К.И. Сонин, С.С. Сулакшин, С.А. Тертышный, А.А. Яковлев и др.

Авторы показывают, что рентоориентированное поведение стало типичным в практике российского крупного бизнеса. Однако недостаточно изученной остается тема вывода ренты из государственных корпораций. Во многих публикациях финансовые злоупотребления в них рассматриваются как отдельные примеры. Представляется, что это явление настолько распространено, что требует более систематического анализа.

Институциональная природа крупного бизнеса, в т.ч. и государственного, определяется моделью корпоративного управления. Под этим термином часто понимается распределение властных полномочий между заинтересованными в деятельности фирмы сторонами. М. Вебер, а также Т. Веблен, А. Берл, Г. Минз, Дж. Бернхейм, Дж. Гэлбрейт, Р. Коуз, Дж. Коммонс, Р. Уоттс, Ф. Ли, С. Ааранович, М. Сойер и другие представители институциональной и посткейнсианской школ отразили в своих работах такие явления, как становление крупных корпораций, отделение собственности от управления, неравномерное распределение корпоративной власти, конфликт инженерной и денежной логики. Современное корпоративное управление в России отражается в работах В.Е. Дементьева, Т.Г. Долгопятовой, Б.А. Ерзнкяна, С.Г. Евсюкова, Г.Б. Клейнера, Д.Б. Кувалина, М.Г. Кузыка, Я.Ш. Паппэ, А.Г. Петрова, В.М. Полтеровича, А.Д. Радыгина, Ю.В. Симачева, А.С. Скоробогатова, Е.В. Устюжаниной и др. Важные аспекты развития государственного сектора экономики отражены также в работах А.В. Бузгалина, С.Ю. Глазьева, В.Г. Гребенникова, Р.С. Гринберга, А.Г. Зельднера, Р.И. Капелюшниковой, А.И. Колганова, Д.С. Львова, Ю.В. Яременко. Роль государства в экономике автор рассматривает, обращаясь к трудам посткейнсианцев, а также на основе критического осмысления советского опыта.

Специалистами отмечается, что в результате приватизации в России произошло становление крупного бизнеса, характеризующегося высокой концентрацией собственности и неформальным контролем над активами. Неформальный контроль нельзя юридически закрепить, но всегда можно оспорить. Волны приватизации, рейдерских захватов и псевдонационализации ведут к нестабильности положения контролеров крупного бизнеса, что порождает краткосрочную временную ориентацию управленцев. Однако вопросы о том, наблюдаются ли подобные явления в госкорпорациях, каков временной горизонт и цели доминирующих в них групп и т.д. остаются малоизученным. Часто выпадает также важнейший вопрос о влиянии неформального контроля на инвестиционную деятельность ГК, поэтому особое внимание решено уделить модели инвестиционного поведения типичной российской корпорации (модели Дзарасова-Новоженова) и ее модификации.

Анализу деятельности государственных корпораций посвящен доклад экспертного Совета при комитете СФ РФ по промышленной политике под руководством В.В. Завадниковой «Государственные корпорации в современной России», а также работы И.Ю. Ваславской, М.Г. Делягина, С.С. Сулакшина, Е.В. Устюжаниной. Оценки деятельности государственных корпораций представлены у А.В. Багарякова, В.Е. Дементьева, С.С. Дзарасова, А.С. Еганяна, Б.Ю. Кагарлицкого, В.С. Милова, Б.Е. Немцова, Б.И. Нигматулина, Ю.В. Симачева, а также в докладе аналитического центра при Правительстве РФ под авторством К. Савицкого, К. Маркина, В. Могрычевой, Я.Ш. Паппэ и др. Среди диссертаций по проблемам функционирования госкорпораций, защищенных за последние 5 лет, можно выделить работы Н.Г. Аврааменко, Д.М. Албеговой, П.Ю. Вагина, А.А. Власовой, В.С. Житинкина, В.А. Конышева, А.А. Корухова, А.Ю. Молякова, С.В. Мочальникова,

Н.М. Мухитова, Я.Я. Радомировой, В.В. Радченко, В.И. Соболева, Е.С. Стеняева, А.Н. Шилина. Однако стоит отметить, что в этих исследованиях анализируется, как правило, только формальная система управления ГК и не рассматриваются неформальные отношения и их влияние на качество осуществления инвестиций и результаты хозяйственной деятельности.

Наконец, перспективному вопросу об организации в России системы стратегического планирования и построения планово-рыночной модели хозяйства посвящены труды В.Ф. Соскова, Б.А. Райзберга, Г.Б. Клейнера, Р.С. Дзарасова, А.Г. Лобко, Б.Н. Кузыка, В.И. Борисевича, Ю.И. Мухина и др. Значение данной темы в том, что ее изучение могло бы дать ответ на вопрос о повышении эффективности функционирования госкорпораций и качества сложившейся в нашей экономике институциональной среды.

Таким образом, по-прежнему остается неразработанным ряд вопросов, требующих детального исследования, чему и посвящена данная работа.

Целью диссертационного исследования является выявление и оценка факторов, влияющих на эффективность инвестиционной политики госкорпораций в условиях инсайдерского контроля и рентоориентированного поведения и разработка на этой основе предложений по совершенствованию институтов функционирования госкорпораций. Для достижения поставленной цели были сформулированы и решены следующие исследовательские **задачи**:

- исследование особенностей образования и функционирования госкорпораций, их экономического положения, качества контроля за этими структурами со стороны государства, уровня прозрачности и ответственности, риска рентоориентированного поведения;

- анализ эффективности использования государственных средств на реализацию поставленных перед госкорпорациями целей и выявление мотивации доминирующих в госкорпорациях групп;

- исследование внутренних и внешних элементов системы неформального инсайдерского контроля в госкорпорациях;

- выявление, анализ и обобщение информации о типичных возможностях и механизмах вывода инсайдерской ренты из государственных корпораций;

- модификация модели спроса и предложения инвестиционных фондов типичной российской корпорации (модели Дзарасова-Новоженова) на основе учета особенностей госкорпораций для изучения их инвестиционного поведения;

- оценка влияния инсайдерского контроля и рентоориентированного поведения в госкорпорациях на спрос и предложение инвестиций;

- разработка механизма оценивания масштабов потерь ресурсов госкорпораций от инсайдерского контроля и изъятия ренты;

- анализ воздействия инсайдерского контроля на реализацию ГК поставленных государством целей и на качество государственного управления экономикой в целом, а также обоснование предложений по совершенствованию институтов функционирования госкорпораций.

Объектом исследования являются российские государственные корпорации, институты создания и функционирования ГК.

Предметом исследования являются инвестиционное поведение российских госкорпораций и особенности реализации инвестиционных проектов в условиях инсайдерского контроля и рентоориентированного поведения.

Область исследования соответствует требованиям паспорта специальности ВАК 08.00.05 – «Экономика и управление народным хозяйством», специализации «Экономика, организация и управление предприятиями, отраслями, комплексами (промышленность)»: 1.1.2. Формирование механизмов устойчивого развития экономики промышленных отраслей, комплексов, предприятий; 1.1.6. Государственное управление структурными преобразованиями в народном хозяйстве; 1.1.8. Совершенствование организационно-правовых форм хозяйствования в корпоративных образованиях; 1.1.13. Инструменты и методы менеджмента промышленных предприятий, отраслей, комплексов; 1.1.17. Теоретические и методологические основы мониторинга развития экономических систем народного хозяйства; 1.1.21. Состояние и основные направления инвестиционной политики в топливно-энергетическом, машиностроительном и металлургическом комплексах.

Методология и методы исследования. В работе использована методология «восхождения от абстрактного к конкретному», разработанная Гегелем и Марксом. Ее суть состоит в установлении субординации основных законов и категорий, отражающих исследуемое явление, в разграничении их на исходные и производные. Эта иерархия понятий выражает основные причинно-следственные связи изучаемого предмета. Таким образом, исследование начинается с абстрактных теоретических положений, отражающих наиболее глубокие и, одновременно, наиболее типичные черты рассматриваемого класса явлений. Затем они модифицируются, обогащаясь более конкретными деталями. В конце концов исследователь приходит к конкретному срезу явлений, как они представлены на поверхности экономических отношений. Это, однако, уже не эмпирически данная реальность. Конкретное – это упорядоченный эмпирический материал, который проанализирован с помощью системы понятий и в котором выделены основные причинно-следственные связи. Данное исследование покоится на таких фундаментальных предпосылках, как трудовая теория стоимости и прибавочная стоимость. Эти политэкономические категории лежат в основе модели спроса и предложения инвестиций крупных корпораций Эйхнера, модифицированной для анализа российских корпораций. Инсайдерская рента понимается как конкретная форма прибавочной стоимости, определяющая цель крупного российского бизнеса. На основе этих модификаций дается объяснение механизма накопления капитала отечественными государственными корпорациями.

Таким образом, важным научным методом, использованным в исследовании, является экономическое моделирование. Среди других методов, использованных для решения поставленных задач, стоит выделить методы контент-анализа, сравнительного, экономического и статистического анализа. Содержательный анализ активно применялся при доказательстве гипотез о наличии элементов инфраструктуры инсайдерского контроля и использовании различных механизмов вывода инсайдерской ренты. Совокупность изучаемых источников представлена доступными в сети Интернет публикациями, в том числе на иностранных языках. В качестве смысловой единицы, подлежащей выявлению, был факт наличия элемента ИИК или использования механизма вывода средств в госкорпорациях. Поиск осуществлялся по ключевым словам с помощью поисковых систем. Частота обнаружения изучаемого явления не подсчитывалась, для целей исследования достаточным было определение только его наличия или отсутствия. Случайный характер доступности информации обеспечил объективность исследования. Метод сравнительного анализа активно использовался при изучении перерасхода средств и масштабов потерь от инсайдерского контроля при реализации инвестиционных

проектов государственными корпорациями. В качестве базы для сравнения бралась совокупность аналогичных проектов, реализованных за рубежом. Сопоставимость данных обеспечена использованием относительных показателей (например, капиталовложения / мощность) и исключением фактора инфляции.

Информационно-эмпирическая база исследования представлена законодательными актами, монографиями, научными статьями, публикациями в периодической печати по теме исследования, данными официальной статистики, отчетностью и другими официальными документами рассматриваемых госкорпораций, российскими и иностранными электронными источниками. Однако при исследовании наблюдался недостаток всеобъемлющих материалов с анализом по выбранным проблемам. Мало того, сама тема исследования связана со скрытной деятельностью лиц, контролирующих госкорпорации. Это в определенной степени обусловило выбранный для исследования подход с опорой на широкий спектр информации. В связи с тем, что сравнительный анализ перерасхода по инвестиционным проектам госкорпораций потребовал обращения к большому количеству источников (более 700), решено было вынести развернутые версии кейс-стади за рамки диссертации и опубликовать отдельно.

Научная новизна исследования связана с развитием теории инсайдерского контроля Дзарасова–Новоженова, и предложенной ими модели спроса на инвестиции и их предложения отечественными корпорациями, путем модификации этих функций, что позволило применить этот подход для анализа влияния рентоориентированного поведения на накопление капитала государственных корпораций. При этом были получены следующие новые научные результаты:

1. На основе анализа правовых, институциональных, экономических и иных особенностей образования и функционирования госкорпораций установлено, что в связи с передачей государственным корпорациям значительных финансовых средств и активов на фоне низкого уровня ответственности управленцев, непрозрачности финансовых потоков и низкого качества контроля со стороны государства была создана среда, благоприятная для неформального инсайдерского контроля, рентоориентированного поведения инсайдеров и использования доминирующими группами государственных активов в своих личных интересах.

2. В отличие от большинства работ, в которых анализируется только формальная система управления госкорпорациями, в результате выполненного в диссертации содержательного анализа доступного массива разнородной информации в госкорпорациях обнаружена инфраструктура инсайдерского контроля (ИИК) над активами, обслуживающая процессы изъятия ренты, а также выявлены дополнительные внутренние и внешние элементы ИИК («своя» команда управленцев, семейственность, административный ресурс, подконтрольные профсоюзы, неформальные связи с внешними инсайдерами и олигархами, цепочки не только офшорных, но и фиктивных фирм, PR в СМИ и др.), помимо тех, что отмечались в модели Дзарасова-Новоженова. Также обоснована расширенная классификация инсайдеров, отличающаяся от известных тем, что включает более широкий круг заинтересованных лиц, причастных к присвоению средств.

3. В результате контент-анализа подтверждена гипотеза о том, что инсайдерский контроль в госкорпорациях способствует систематическому изъятию ренты, которое носит более масштабный характер по сравнению с типичными негосударственными российскими корпорациями. Показано, что в ГК выстраивается система вертикально и горизонтально направленных потоков ренты: в первом случае

речь идет о распределении в соответствии с иерархией инсайдеров, во втором - о реализации комбинированных схем вывода средств.

4. Разработаны пять модификаций модели спроса и предложения инвестиционных фондов типичной российской корпорации (модели Дзарасова-Новоженова), осуществление которых позволило сформировать адекватную модель принятия инвестиционного решения в госкорпорации, а также показать, каким образом инсайдерский контроль и изъятие ренты ведут к сокращению инвестиций и темпов развития. Установлено, что инсайдеры ГК получают выгоду за счет перерасхода выделенных из бюджета средств, в результате чего эти организации реализуют меньшее количество проектов, но при больших затратах и худшем качестве.

5. Разработаны методы объективной оценки масштабов потерь от инсайдерского контроля и изъятия ренты при реализации инвестиционных проектов в ГК. В отличие от известных подходов, они состоят в сопоставлении реального объема капитальных затрат с нормальной величиной (расходами в условиях отсутствия неформального контроля), что позволяет преодолеть субъективность оценок последствий рентоориентированного поведения управленцев.

6. На основе анализа общественной отдачи от расходов государственных корпораций и сопоставления плановых показателей развития с фактически достигнутыми результатами показано, что система инсайдерского контроля в госкорпорациях, помимо бесполезной растраты ресурсов, приводит к деградации системы управления активами, нарушению общественных интересов, невыполнению государственных программ и подрыву развития.

7. На основе проведенного анализа деятельности госкорпораций предложены меры совершенствования института ГК, имеющие целью повысить их эффективность. В частности, разработаны организационно-экономические принципы встраивания института госкорпораций в многоуровневую систему стратегического планирования и управления экономикой в качестве ключевого института развития.

Теоретическая значимость работы заключается в развитии модели инсайдерского контроля в государственных корпорациях, а также развитии модели спроса и предложения инвестиций в условиях такого контроля применительно к госкорпорациям.

Практическая значимость. Результаты исследования позволяют уточнить природу российских государственных корпораций, а также определить факторы и механизмы рентоориентированного поведения в рамках этих структур. Анализ системы неформального контроля в госкорпорациях позволил выявить основные дефекты этих структур и определить пути их устранения. Благодаря модификации модели спроса и предложения инвестиционных фондов было показано, каким образом инсайдерский контроль тормозит инвестиции и развитие ГК. Были предложены методы оценки масштабов потерь от инсайдерского контроля в госкорпорациях. Это позволило установить фактические размеры расхода средств по инвестиционным проектам госкорпораций по сравнению с нормой, в качестве которой брались изначально запланированный объем капитальных затрат и средняя относительная величина по группе аналогов, полученные из анализа доступного эмпирического материала. Исходя из этого, подсчитаны масштабы потерь от инсайдерского контроля и изъятия ренты, которые составили в разных госкорпорациях от 25-35% до 50-60% выделенных им финансовых ресурсов. Результаты анализа перерасхода средств в ГК в сравнении с полученной

общественной пользой отразили эффективность функционирования госкорпораций и работы менеджмента. Методы функционального и институционального анализа деятельности ГК могут быть использованы в практике аналитического аудита функционирования крупных отечественных корпораций. Ряд рекомендаций по совершенствованию функционирования госкорпораций могут быть использованы при реализации институциональных преобразований в этом секторе экономики.

Достоверность результатов исследования подтверждается использованием на основании критического подхода широкого спектра разнообразных источников эмпирических данных, а также обеспечением сопоставимости данных при сравнительном анализе.

Апробация результатов диссертации. Основные результаты диссертационного исследования были обсуждены на представительных всероссийских и международных научных конференциях, в частности:

1. III Всероссийской научной конференции «Россия 2030 глазами молодых ученых» (Москва, 11 марта 2011 г.);

2. Международной научной конференции «Человек-Земля-Космос: диалектика взаимосвязи стратегических социальных и технических проектов» (Москва, 15-16 апреля 2011 г.);

3. IV Международной конференции «Инновационное развитие экономики России: институциональная среда» (Москва, 20-22 апреля 2011 г.);

4. IX Международной конференции «Государственное управление в XXI веке: традиции и инновации» (Москва, 25–27 мая 2011 г.);

5. Всероссийской научной конференции «От СССР к РФ: 20 лет - итоги и уроки» (Москва, 25 ноября 2011 г.);

6. XIII Международной научной конференции «Модернизация России: ключевые проблемы и решения» (Москва, 20-21 декабря 2012);

7. V Всероссийской научной конференции «Россия 2030 глазами молодых ученых» (Москва, 5 апреля 2013 г.);

8. VI Международной конференции «Инновационное развитие экономики России: региональное разнообразие» (Москва, 17-19 апреля 2013 г.);

9. European Association of Development Research and Training Institutes (EADI), scientific workshop «The Rise of New Periphery in the World» (Kiev, September 20, 2013).

Публикации. Объем публикаций автора по теме диссертации составляет *более 23,0 п.л.*, в том числе 4 статьи в изданиях, рекомендованных ВАК (*3,5 п.л.*), 7 статей в изданиях, не входящих в список ВАК, и 5 уже опубликованных тезисов выступлений на научных конференциях.

Объем и структура работы. Работа состоит из введения, 3 глав, включающих 16 параграфов, заключения и списка литературы. В работе с общим объемом 197 страниц содержится 15 таблиц и 20 графических иллюстраций.

II. ОСНОВНЫЕ ПОЛОЖЕНИЯ, ВЫНОСИМЫЕ НА ЗАЩИТУ

1. На основе анализа правовых, институциональных, экономических и иных особенностей образования и функционирования госкорпораций установлено, что в связи с передачей государственным корпорациям значительных финансовых средств и активов на фоне низкого уровня ответственности управленцев, непрозрачности финансовых потоков и низкого качества контроля со стороны государства сформировалась среда, благоприятная для неформального инсайдерского контроля, рентоориентированного поведения инсайдеров и использования доминирующими группами государственных активов в своих личных интересах.

В данном исследовании доказывается, что многие *государственные корпорации оказались в значительной степени подвержены негативному воздействию инсайдерского контроля и изъятия ренты, и именно это стало решающим фактором их неэффективности.* Этот главный тезис включает несколько взаимосвязанных гипотез (блоков), подлежащих тестированию (см. рис.1).



Рис. 1. Причинно-следственные связи в модели инсайдерского контроля в госкорпорациях

Гипотеза №1. В связи с передачей госкорпорациям колоссальных финансовых средств и активов на фоне низкого уровня ответственности, прозрачности и контроля за этими структурами, они становятся привлекательными для рентоориентированных групп лиц.

Гипотеза №2. В госкорпорациях наблюдается инфраструктура неформального инсайдерского контроля над активами, нацеленная на изъятие ренты.

Гипотеза №3. Извлечение ренты в госкорпорациях носит систематический характер.

Гипотеза №4. Инсайдерский контроль ведет к негативным последствиям для инвестиционной деятельности, в частности снижает а) предложение инвестиционных

фондов (перерасход средств, увеличение сроков строительства); б) спрос на инвестиционные фонды (рост сроков окупаемости проектов, снижение рентабельности проектов).

Логика исследования инсайдерского контроля в госкорпорациях представлена в схеме на рис. 1. Как видно, инсайдерский контроль является тем ключевым звеном, которое позволяет выявить всю суть проблемы.

Согласно закону *государственная корпорация (ГК)* – это не имеющая членства некоммерческая организация, учрежденная на основе имущественного вноса для осуществления социальных, управленческих или иных общественно полезных функций. Среди ГК могут быть выделены три основных типа: а) финансовые «институты развития» или корпорации-фонды («Роснано», «Внешэкономбанк»); б) промышленные корпорации («Росатом», «Ростехнологии»); в) дирекции по реализации государственных программ («Олимпстрой», «ФСР ЖКХ», «АСВ»). В рамках отдельных кейс-стади в работе были подробно исследованы госкорпорации «Роснано», «Олимпстрой», «Росатом» и «Ростех», активно осуществляющие капиталовложения.

Среди потенциальных преимуществ и доводов в пользу ГК отмечался положительный зарубежный опыт, способность осуществлять важные для общества функции на бесприбыльной основе и мобилизовать ресурсы для реализации масштабных проектов, готовность успешнее противостоять рыночной стихии и грозным иностранным конкурентам-ТНК. Однако отсутствие у ГК четких целей и задач, особое положение при низком уровне контроля за расходованием «бесплатных» бюджетных ресурсов и другие условия реального функционирования госкорпораций свели на нет декларируемые преимущества и заложили благоприятную основу для рентоориентированного поведения. Госкорпорациям были предоставлены сверхпривилегированные условия, особый правовой статус, значительные объемы финансирования и широкий набор полномочий. На конец 2011 года совокупные активы госкорпораций составляли 4,43 трлн. руб.

В работе выделены следующие **правовые особенности госкорпораций**: 1) ГК образуются на основании отдельного федерального закона; 2) ГК создается, контролируется и ликвидируется Правительством и Президентом; 3) имущество, переданное ГК, перестает быть государственным, но и не является частным, а становится как бы «госкорпоративным»; 4) ГК выведены из-под контроля ряда государственных органов; 5) на ГК не распространяются положения закона о банкротстве; 6) на ГК поначалу не распространялись положения о раскрытии информации, обязательные для ОАО; 7) поначалу на ГК не распространялись положения о проведении конкурсов при госзакупках.

При этом менеджмент госкорпораций обладает большими **полномочиями и возможностями** для оппортунизма: 1) передача денежных средств и другого имущества госкорпораций другим юридическим лицам (в т.ч. иностранным) в качестве учредителя; 2) размещение в финансовых институтах временно свободных средств; 3) открытие банковских счетов в России и за рубежом; 4) инвестиции в российские и даже иностранные организации; 5) создание новых некоммерческих организаций; 6) создание филиалов и представительств, в том числе за рубежом. Существуют и специфические возможности для присвоения ренты в каждой отдельной госкорпорации. Некоторые госкорпорации ориентированы на реализацию венчурных проектов, в которых высоки риски вывода средств под ширмой уникальности, другие координируют проекты в строительстве, которое отличается

повышенной взяткоемкостью, третьи являются посредниками в такой скрытной сфере, как экспорт и импорт вооружения.

Несмотря на такое привилегированное положение, **контроль** за деятельностью ГК установлен на предельно низком уровне: 1) низкий уровень госконтроля за степенью и качеством выполнения возложенных на ГК функций и задач; 2) низкий уровень контроля за эффективностью распоряжения выделенными активами; 3) формальная и неэффективная работа наблюдательных советов; 4) отсутствие механизмов оценки результатов деятельности ГК и степени достижения ими законодательно установленных целей; 5) не предусмотрена ответственность управленцев ГК за невыполнение государственных программ; 6) несовершенство механизмов оценки деятельности органов управления ГК, в частности топ-менеджмента, наблюдательных советов и высшего руководства страны.

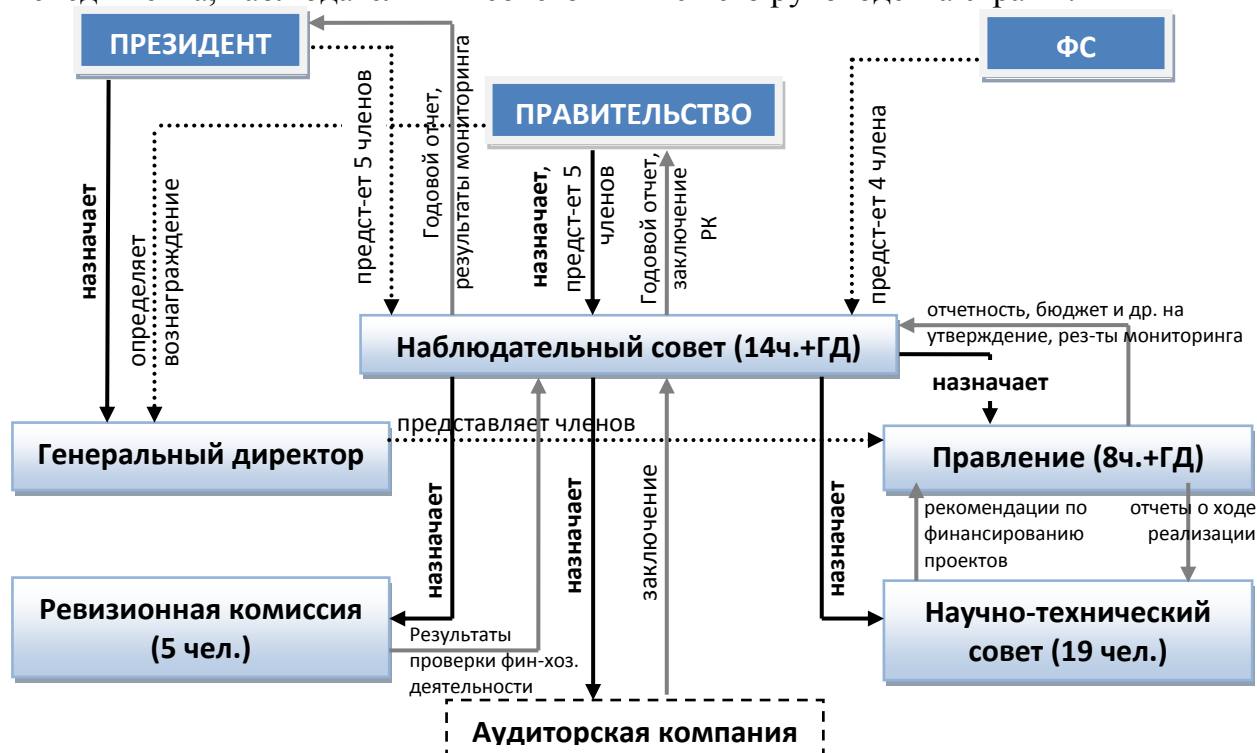


Рис. 2. Формальная структура управления госкорпорацией на примере ГК «Роснано» (действ. до марта 2011)

Формально схема управления госкорпорациями с незначительными отличиями выглядит следующим образом (см. рис.2). Президент и Правительство назначают гендиректора и формируют наблюдательный совет. Наблюдательный совет должен осуществлять основные функции по контролю. Однако проверка госкорпораций Генпрокуратурой выявила, по сути, формальную работу этих структур. Их деятельность была сведена к формальному утверждению решений правления и гендиректора, причем порой даже путём заочного голосования без присутствия членов.

Таким образом, деятельность ГК была в значительной степени выведена из-под контроля государственных органов, а контроль со стороны общества был и вовсе сведен к нулю. Даже на депутатские запросы законодателей госкорпорация отвечать не обязана, а попытки некоторых депутатов заставить ГК отчитываться перед Думой постоянно блокировались. Фактически принятие решений в госкорпорации и контроль за финансовыми потоками сосредоточены в руках правления, генерального

директора, а также связанных с ними лиц. Хотя периодически производятся проверки госкорпораций и доработка законодательства, однако эти меры носят разрозненный характер и принципиально не меняют положения. В целом, такая безответственность и бесконтрольность заложили благоприятные возможности для коррупции в госкорпорациях, что подтверждает гипотезу 1 о привлекательности этих структур для рентоориентированных групп лиц.

2. В отличие от большинства работ, в которых анализируется только формальная система управления госкорпорациями, в результате выполненного в диссертации содержательного анализа доступного массива разнородной информации в ряде госкорпораций обнаружена инфраструктура инсайдерского контроля (ИИК) над активами, обслуживающая процессы изъятия ренты, а также выявлены дополнительные внутренние и внешние элементы ИИК, помимо тех, что отмечались в модели Дзарасова-Новоженова. Обоснована расширенная классификация инсайдеров, отличающаяся от известных тем, что включает более широкий круг заинтересованных лиц, причастных к присвоению средств.

В качестве основы для исследования автором была взята *модель инсайдерского контроля*, разработанная в трудах Р.С. Дзарасова и Д.В. Новоженова. Авторы понимают под *инсайдерами* доминирующих в корпорациях лиц. Они контролируют, во многом неформально, активы и финансовые потоки и могут изымать их часть в виде ренты. *Инсайдерская рента* – это форма частного дохода, извлекаемого из предприятий, благодаря контролю за их финансовыми потоками. Для укрепления своего положения доминирующие контролеры бизнеса используют *инфраструктуру инсайдерского контроля (ИИК)*, которая включает внутренние и внешние элементы. По мнению авторов, неформальный инсайдерский контроль стал нормой для российских частных корпораций.

В связи с этим в работе протестирована II гипотеза исследования, в результате чего выявлена система неформального контроля и в государственных корпорациях. Проведенный контент-анализ в целом подтверждает наличие в ГК тех внутренних и внешних элементов инфраструктуры контроля, которые выделялись Р.С. Дзарасовым: 1) связи с высшими государственными чиновниками, 2) цепочки офшорных фирм, 3) внешняя защита прав собственности, 4) централизация принятия решений, 5) структуры внутреннего контроля и внутренняя служба безопасности (см. табл. 1).

Табл. 1. Результаты тестирования гипотезы 2

Элементы исходной гипотезы исследования / Госкорпорация	ГК-1	ГК-2	ГК-3	ГК-4
Гипотеза II. Инфраструктура инсайдерского контроля				
Внешние элементы инфраструктуры ИК	+	+	+	+
- связи с высшими государственными чиновниками	+	+	+	+
- связи и партнерство с внешними «крупными» инсайдерами (в т.ч. олигархами)	+	+	+	+
- «административный ресурс»	+	+	+	+
- внешняя защита прав собственности	+	н/д	+	+
- цепочки трансфертных фирм, в т.ч. офшоры	+	+	+	+
- PR в СМИ	+	н/д	+	+
Внутренние элементы инфраструктуры ИК	+	+	+	+
- централизация принятия решений	+	+	+	+

- «своя» команда управленцев	+	+	+	+
- семейственность (клановость)	+	+	+	+
- структуры внутреннего контроля и внутренние службы безопасности	+	+	+	+

Здесь и далее: ГК-1 – государственная корпорация, реализующая венчурные проекты в сфере нанотехнологий;

ГК-2 – государственная корпорация, отвечающая за строительство крупных спортивных сооружений;

ГК-3 – государственная корпорация, управляющая АЭС и другими атомными активами;

ГК-4 – государственная корпорация, управляющая активами в высокотехнологичных отраслях промышленности.

Однако выявлены и дополнительные внутренние и внешние элементы ИИК: 1) «своя» команда управленцев, 2) семейственность, 3) связи с олигархами, 4) административный ресурс, 5) цепочки трансфертных фирм (не только офшорных, но и фиктивных фирм), 6) PR в СМИ и др. (см. рис. 3).



Рис. 3. Инфраструктура инсайдерского контроля (ИИК) в госкорпорациях

Инсайдеры стремятся контролировать не только финансовые потоки, но и активы, обязательства и другие ключевые элементы хозяйственной деятельности компаний. Централизация принятия решений и продвижение «своей» команды управленцев и даже родственников на ключевые посты в значительной мере гарантирует, что активы не будут уводиться без ведома доминирующих контролеров. При этом она часто сопровождается бюрократизацией, созданием громоздких структур с дублирующими функциями и снижает эффективность бизнеса. Неформальные связи с чиновниками и «административный ресурс» помогают инсайдерам получать необходимую политическую, информационную и силовую поддержку. Также важную роль в поддержании инфраструктуры инсайдерского

контроля играют подконтрольные профсоюзы, подконтрольный аудит, зарубежные финансовые институты.

Инсайдеры предпочитают скрывать свое доминирующее положение и теневые доходы за сложной цепочкой офшорных и фиктивных фирм. Десятки и сотни миллионов долларов тратятся на создание искусственной картины благополучия и небывалых успехов. Элементы ИИК являются весьма дорогостоящими, и на их поддержание затрачиваются существенные средства, которые могли быть вложены в проекты. По сравнению с инфраструктурой контроля в типичных российских корпорациях, в госкорпорациях она является более развитой и приносит больший ущерб развитию.

Р.С. Дзарасов и Д.В. Новоженев разделяют инсайдеров *по силе их влияния* на корпоративное управление на «крупных», имеющих наибольшие возможности по контролю над финансовыми ресурсами корпораций, а также «средних» и «мелких». Важной является классификация неформальных контролеров бизнеса и по другим критериям. *По отношению к объекту контроля* инсайдеры могут быть как формально связанными с корпорацией, так и не иметь к ней никакого официального отношения (быть «внешними»). При этом силы обеих групп инсайдеров могут быть объединены для цели борьбы с конкурентами или в рамках масштабного проекта, который сулит большие возможности по выводу ресурсов. Порой госкорпорации под воздействием и в интересах «крупных» инсайдеров активно взаимодействуют с внешними бизнес-структурами, оказывают им финансовую поддержку и при этом берут на себя большую часть рисков. У инсайдеров может быть различный *период временной ориентации* и целевые установки. Долгосрочно и среднесрочно ориентированные инсайдеры, в первую очередь, стремятся к достижению привилегированного положения (статуса), затем - к выводу части финансовых потоков как ренты; краткосрочно ориентированные («близорукие») – к скорейшему изъятию и выводу средств в максимальных масштабах. Типичные инсайдеры госкорпораций являются топ-менеджерами и обладают широкими связями в государственных структурах.

Сложившаяся благоприятная среда неформального контроля в госкорпорациях оказала резко негативное влияние на эффективность этих структур.

3. В результате контент-анализа подтверждена гипотеза о том, что инсайдерский контроль в госкорпорациях способствует систематическому изъятию ренты, которое носит более масштабный характер по сравнению с типичными негосударственными российскими корпорациями. Показано, что в ряде ГК выстраивается система вертикально и горизонтально направленных потоков ренты: в первом случае речь идет о распределении в соответствии с иерархией инсайдеров, во втором - о реализации комбинированных схем вывода средств.

Уже в момент образования госкорпораций и официальные лица, и ученые выражали опасения по поводу возможного вывода и нецелевого использования средств. Контент-анализ общедоступных источников в целом подтверждает активное использование различных механизмов вывода ренты из госкорпораций (см табл.3). Как видно, вывод ренты осуществляется на нескольких стадиях: а) при финансировании содержания аппарата управления; б) при реализации проектов; в) при распоряжении временно свободными средствами и т.д.

Оклады высших управленцев госкорпораций не просто в разы выше средних доходов по сфере деятельности. Практикуется и фиктивное трудоустройство. Часто

необоснованно используется аутсорсинг, когда происходит оплата расходов сторонних фирм по выполнению работ и услуг, входящих в обязанности сотрудников ГК. Вокруг госкорпораций образуются целые пулы из десятков фирм, наживающихся на расходах. Распространенными являются закупки сырья, оборудования, технологий и услуг у аффилированных с инсайдерами подрядчиков по завышенным ценам. В проектах ГК-2 широкий характер приняла практика заключения дополнительных соглашений к договорам о строительстве, а также создания сети фиктивных субподрядчиков, в результате чего многократно возрастала стоимость объектов. Характерно, что офшорные схемы порой используются вполне открыто и официально.

Табл. 2. Результаты тестирования гипотезы 3

Элемент исходной гипотезы исследования / Госкорпорация	ГК-1	ГК-2	ГК-3	ГК-4
Гипотеза III. Механизмы изъятия инсайдерской ренты				
Офшорные схемы	+	+	+	+
Сделки с аффилированными лицами	+	+	+	+
Схемы с цепочками подставных компаний и фирм-«однодневок»	н/д	+	+	+
Трансфертное ценообразование	+	+	+	+
Фиктивные услуги	+	+	+	+
Злоупотребления с размещением выделенных ресурсов	+	+	+	+
Злоупотребления с распоряжением переданным имуществом и преднамеренное банкротство	+	н/д	н/д	+
Откаты и взятки	н/д	+	+	+
Необоснованный аутсорсинг	+	н/д	н/д	+
Необоснованное завышение стоимости сырья, материалов, оборудования	+	+	+	+
Чрезмерные непрофильные расходы	+	+	+	+
Необоснованно высокие оклады, бонусы и т.д.	+	+	+	+

Если в типичных российских корпорациях укрепление инфраструктуры инсайдерского контроля позволяет увеличить временной горизонт управления и начать осуществлять более масштабные инвестиции, то в государственных корпорациях укрепление инфраструктуры инсайдерского контроля способствует росту безнаказанности и более масштабному изъятию средств.

В госкорпорациях выстраивается система вертикально и горизонтально направленных потоков ренты. В первом случае речь идет о том, что изъятию средств не просто не препятствуют, но оно даже поощряется, однако при строгом соблюдении порядка перечисления части ренты вышестоящим инсайдерам. Во втором случае речь идет о реализации на практике многоходовых и комбинированных схем вывода ренты с широким кругом заинтересованных лиц.

4. Разработаны пять модификаций модели спроса и предложения инвестиционных фондов типичной российской корпорации Дзарасова-Новоженова, осуществление которых позволило сформировать адекватную модель принятия инвестиционного решения в госкорпорации, а также показать, каким образом инсайдерский контроль и изъятие ренты ведут к подрыву инвестиций и развития. Установлено, что инсайдеры ГК наживаются на перерасходах выделенных из бюджета средств, в результате чего ГК реализует меньшее количество проектов, но при больших затратах и менее качественно.

Для исследования вопроса о том, какие последствия имеет инсайдерский контроль для инвестиций российских корпораций Р.С. Дзарасов и Д.В. Новоженев обращаются к посткейнсианской модели ценообразования и инвестиций типичной корпорации обрабатывающей промышленности США – модели мегакорпорации А. Эйхнера. Она связывает изменение надбавки на издержки с накоплением инвестиционных фондов. Учеными-экономистами была проведена адаптация этой модели к российским условиям. Основные модификации были связаны с тем, что дополнительные фонды достаются типичной российской корпорации дороже, но при этом значительная их часть идет не на инвестиции, а изымается в виде ренты. В итоге реализуется значительно меньшее количество инвестиционных проектов, чем могло бы. «Крупные» инсайдеры корпораций предпочитают извлекать краткосрочную выгоду в ущерб развитию производства. Как следствие, используются устаревшие технологии, производство хронически недоинвестируется.

В данном исследовании для доказательства четвертой гипотезы о подрыве спроса и предложения инвестиционных фондов в государственных корпорациях в условиях инсайдерского контроля было решено взять за основу модель ТРК Дзарасова-Новоженова. Для ее адаптации к анализу предмета данного исследования были произведены новые важные модификации.

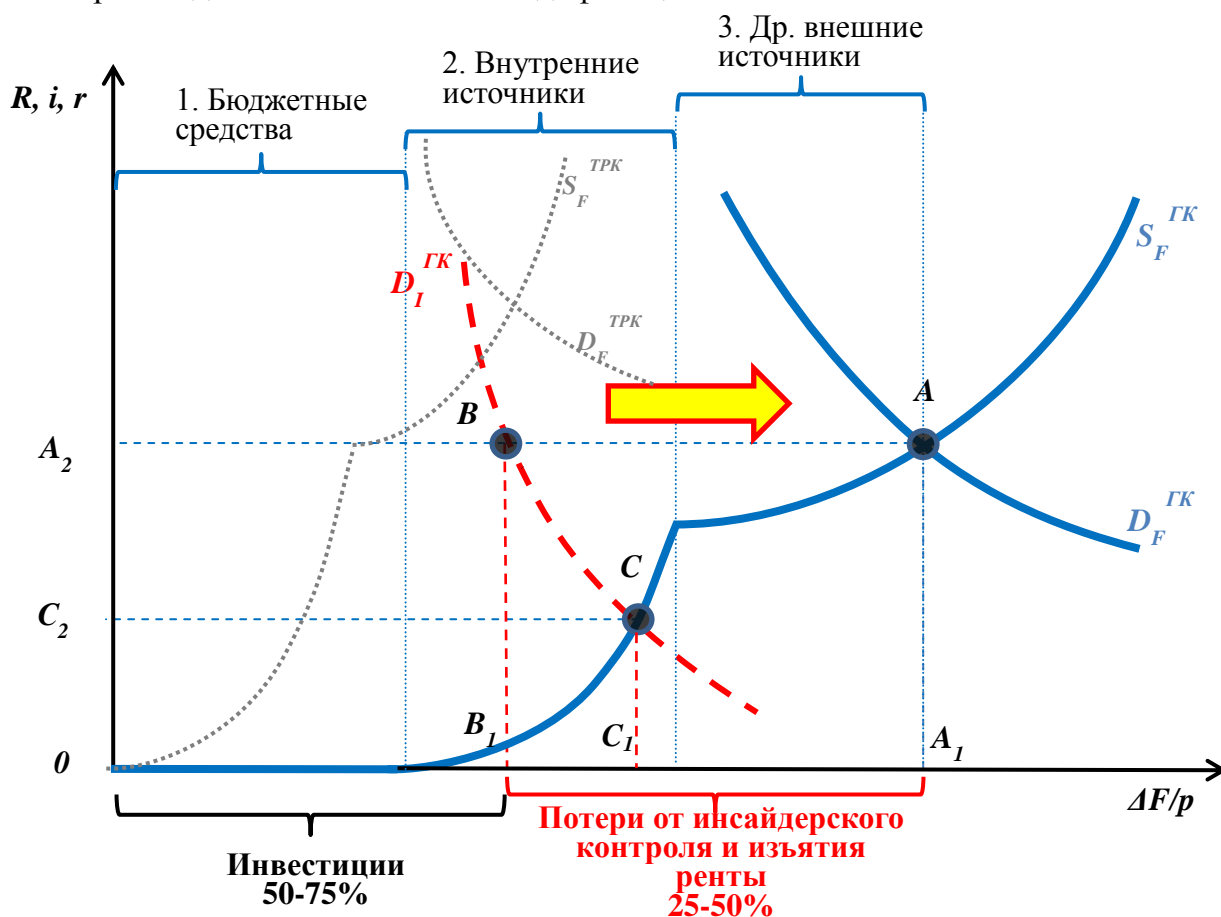


Рис. 4. Функция спроса и предложения инвестиций госкорпораций

По оси ординат отложена внутренняя и внешняя ставка процента (цена формирования инвестиционных ресурсов за счет внутренних и внешних источников), а также норма доходности проекта. По оси абсцисс отложены дополнительные фонды, накапливаемые в планируемый ценовой период ($\Delta F/p$). Кривая $D_I^{ГК}$ отражает спрос на инвестиционные фонды госкорпораций. Кривая $S_F^{ГК}$ отражает функцию предложения совокупных фондов ГК. Кривая $D_F^{ГК}$ отражает функцию спроса на совокупные (включая ренту) фонды ГК. Серые точечные кривые отражают аналогичные функции у ТРК (исходная модель).

Первые три касались следующих обстоятельств: 1. по сравнению с ТРК, ГК может привлечь большее количество фондов с меньшими потерями; 2. госкорпорации находятся в более привилегированном положении, чем ТРК и получают кредитные ресурсы по более низкой цене; 3. имущественные взносы, переданные ГК для реализации инвестиционных проектов, отражают тот объем фондов, который достался госкорпорациям бесплатно (по 0 ставке %). Это обуславливает сдвиг кривой предложения фондов ($S_F^{ГК}$) вправо и ее прижатие к оси абсцисс (см. рис. 4).

Деятельность инсайдеров ГК, вынужденных так или иначе выполнять поставленные правительством долгосрочные задачи, ведет к тому, что долгосрочные проекты хотя и начинают выполняться, но у них а) увеличивается срок строительства и срок окупаемости; б) снижается уровень прибыльности; в) увеличивается объем затрат. Может произойти также: г) отмена проекта; д) «замораживание» проекта на продолжительное время. В результате ГК реализует меньшее количество проектов, чем возможно, и при больших затратах. Инсайдерский контроль в ГК снижает качество управления, поэтому могут приниматься к финансированию заведомо невыгодные проекты. Мало того, инсайдеры ГК могут умышленно вводить руководство в заблуждение по поводу их результативности.

В целом модифицированная модель спроса и предложения фондов в ГК будет выглядеть следующим образом (см. рис.4). Размеры инсайдерской ренты и иных потерь от неформального контроля на графике на рис.4 соответствуют отрезку A_1B_1 . Размеры средств, которые все-таки идут на реальные инвестиции - отрезку OB_1 . В случае отсутствия инсайдерского контроля (кривая $D_1^{ГК}$) то же или даже большее количество инвестиционных проектов могло быть реализовано с затратой гораздо меньшего количества ресурсов ($i_{C2} < i_{A2}$ при $0C_1 < 0A_1$). Или, иными словами, за тот же объем выделенных из бюджета средств могло быть принесено гораздо больше пользы. Это демонстрирует кривая спроса на инвестиции ГК, выделенная красной пунктирной линией. Фактически модель отражает тот факт, что доминирующие в госкорпорациях группы паразитируют на перерасходах.

5. Разработаны методы объективной оценки масштабов потерь от инсайдерского контроля и изъятия ренты при реализации инвестиционных проектов в ГК, состоящие, в отличие от известных, в сопоставлении реального объема капитальных затрат с нормальной величиной (расходами в условиях отсутствия неформальных взаимоотношений), что позволяет преодолеть субъективность оценок последствий рентоориентированного поведения.

Встает вопрос об оценке масштабов потерь от инсайдерского контроля. Для оценки потерь при реализации инвестиционных проектов фактический объем затрат предлагается сопоставлять с нормой капитальных затрат. Для этого воспользуемся формулой:

$$ICL = \left(1 - \frac{CAPEX_{норм}}{CAPEX_{факт}}\right) \times 100\%, \text{ где } ICL \text{ (insider control loss) – потери от}$$

инсайдерского контроля, включающие непосредственное изъятие ренты (IR) и потери минус приобретения от самой системы ИК; $CAPEX_{факт}$ - фактический объем капзатрат по проекту; $CAPEX_{норм}$ - норма капзатрат по проекту в сопоставимых ценах. Что брать в качестве нормы? В силу ограниченности исходных эмпирических данных использовались следующие методы.

$$1. ICL = \left(1 - \frac{CAPEX_{\text{план}} \times (1 + \Delta)}{CAPEX_{\text{факт}}}\right) \times 100\%, \text{ где } CAPEX_{\text{план}} - \text{изначально}$$

запланированный объем капитальных затрат по инвестиционному проекту. Такой метод исходит из предположения, что изъятие ренты не было предусмотрено на стадии планирования проекта. Также минус в том, что не учитываются ошибки планирования. В то же время рост стоимости проекта может происходить по иным причинам, не связанным с ИК. Тогда необходимо сделать скидку на нормальный (средний по группе аналогов) перерасход (Δ).

2. Другой более объективный метод оценки - это сравнение относительного объема капитальных затрат со средней рыночной величиной по группе аналогов. В качестве отношения бралась мощность проекта.

$$ICL = \left(1 - \frac{(CAPEX / Capacity)_{\text{норм}}}{(CAPEX / Capacity)_{\text{факт}}}\right) \times 100\%, \text{ где } Capacity - \text{мощность проекта}$$

(например, годовой выпуск или вместимость стадиона и т.д.). Минус подхода заключается в том, что соответствие относительного объема капитальных затрат норме может быть вызвано не отсутствием ИК, а, например, объективными преимуществами. Также такая оценка исходит из того, что реализация инвестиций по группе проектов-аналогов не подвержена инсайдерскому контролю, хотя в реальности вывод ренты наблюдается в корпорациях многих стран. Это является основанием полагать, что реальные масштабы вывода ренты и потерь от инсайдерского контроля в российских госкорпорациях должны быть больше, чем оценки, исходящие из данных сравнительного анализа.

С другой стороны, при сравнительных оценках превышение капитальных затрат по проектам российских госкорпораций может быть вызвано не только инсайдерским контролем, но и большей эффективностью самих зарубежных корпораций, реализующих проекты-аналоги, и экономических систем, в рамках которых они реализуются. Потери финансовых ресурсов в деятельности госкорпораций определяются не только прямым выводом инсайдерской ренты, но и целым рядом других факторов. Главным сопутствующим обстоятельством является невысокая управленческая квалификация управленцев данных структур. Важным источником потерь является и чрезмерная централизация управления в госкорпорациях, ведущая к потере гибкости в условиях динамичной и изменчивой бизнес-среды. С другой стороны, эти факторы косвенно также отражают последствия инсайдерского контроля. В условиях краткосрочности временной ориентации управления наибольшее значение имеет наличие «своей» команды управленцев, личная лояльность которых крупным инсайдерам важнее их деловых качеств. Контроль над деятельностью инсайдеров более низкого уровня требует высокой степени централизации. Таким образом, сложившаяся модель корпоративного управления порождает как прямые, так и косвенные потери финансовых ресурсов.

Табл. 3. Результаты проверки гипотезы 4

Элемент исходной гипотезы исследования / Госкорпорация	ГК-1	ГК-2	ГК-3
Гипотеза IV. Подрыв спроса и предложения инвестиций			
Количество рассмотренных проектов (предприятий)	3	8	14
Время завершения проектов	2013-2014	2013-2014	2018-2020
I. Текущее превышение затрат по сравнению с плановым объемом	да н/д	да ↑+171%	да ↑+43,5%

			план: -10%
- перерасход у группы аналогов	+	+121%	+56%
- потери от ИК (1 подход)	н/д	17,5%	-8,7%
II. Превышение капитальных затрат по сравнению с группой аналогов	да +44,2%	да +145%	нет -23%
- N аналогов для сравнения	10-15	5-15	50
- потери от ИК (2 подход), %	25-35%	31,5-57,4%	н/д
- общие потери, млрд.\$	2,5-3,5	18,7-27,4	н/д
Прогноз итоговых потерь от ИК	>35%	>50%	>25%
Рост сроков / отмена реализации проектов, невыполнение планов	+	+	+

Итак, в исследовании проведена сравнительная оценка перерасхода средств по инвестиционным проектам госкорпораций и подсчитаны масштабы потерь от инсайдерского контроля и изъятия ренты. Были проанализированы 3 наиболее крупных проекта ГК-1, 7 крупных спортивных объектов и крупная автомобильно-железнодорожная трасса на юге России (ГК-2), 14 АЭС (ГК3), а также качество управления некоторыми активами и проектами ГК-4. Сводные результаты приведены в табл. 3.

По трем наиболее крупным проектам ГК-1 (производство солнечных батарей, поликристаллического кремния и пластиковых дисплеев) потери составили не менее 35%, 31% и 25%. Оценка общих потерь по 72 попавшим в выборку проектам ГК-1 составляет, таким образом, 2,48-3,47 млрд.\$ (25-35%). В рамках ГК-2 в среднем по 7 рассмотренным крупным спортивным сооружениями зарубежные аналоги обходились на 57,4% дешевле. Нормальная стоимость инфраструктурных проектов (автомобильно-железнодорожной трассы) – минимум на 31,5% меньше. Средний перерасход по сравнению с изначально запланированной стоимостью составил 171% и 147% соответственно. Практика показывает, что зарубежные спортивные стадионы также росли в стоимости по ходу строительства. Однако объекты, реализуемые ГК-2, либо изначально закладывались более дорогими, либо дорожали сильнее в дальнейшем. Оценка общего объема перерасхода по 7 объектам и трассе составляет \$4,8 млрд. В рамках исследования инвестиционных проектов ГК-3, касающихся строительства более 14 новых АЭС удалось выявить перерасход в 43,5%. Он оказался в пределах нормы и примерно соответствовал перерасходу у аналогов. Однако большинство АЭС планируется построить не раньше 2018-2020 гг., а значит, показатель значительно возрастет. В связи с этим требуется дополнительные исследования. По ГК-4 наблюдалась проблема недостатка эмпирического материала по проектам, поэтому заостряется внимание на проблеме качества управления активами (см. табл.5). Тем не менее по некоторым проектам ГК-3 и ГК-4 анализ позволил выявить признаки перерасхода и вывода средств на 20-25% и более.

В целом по более уникальным проектам наблюдаются большие масштабы вывода средств. Учитывая, что далеко не все проекты завершены, итоговые потери, по прогнозу, могут составить не менее 25-50% для различных госкорпораций.

6. На основе анализа общественной отдачи от расходов государственных корпораций и сопоставления плановых показателей развития с фактически достигнутыми результатами показано, что система инсайдерского контроля в госкорпорациях приводит, помимо бесполезной растраты ресурсов, к деградации системы управления активами, нарушению общественных интересов, невыполнению государственных программ и замедлению развития.

Некоторые выявленные негативные последствия инсайдерского контроля в госкорпорациях отражены в табл. 4 и 5. На некоторых предприятиях, перешедших под контроль ГК-4, наблюдалось ухудшение экономического положения, увольнение персонала и даже банкротства. Нередки примеры неэффективности антикризисной политики и перехода активов под иностранный контроль. ГК-2 ярко отличилась нецелевым и неэффективным распоряжением выделенными средствами. Оценка Social ROI для ГК позволяет сделать вывод о гораздо более низкой отдаче от инвестиционных проектов ГК по сравнению с западными проектами (например, меньше рабочих мест для проекта по производству ПКК у ГК-1).

Табл. 4. Основные последствия инсайдерского контроля

Госкорпорация	ГК-1	ГК-2	ГК-3	ГК-4
Нецелевое и неэффективное распоряжение выделенными ресурсами и активами	+	+	н/д	+
Рост себестоимости выпускаемой продукции	+	н/д	+	+
Низкий уровень инновационной активности и ее имитация	+	н/д	-	+
Банкротство предприятий, сокращение активов	+	н/д	н/д	+
Утрата технологий, переход активов под иностранный или офшорный контроль	+	н/д	н/д	+
Невыполнение планов и программ развития и задач поставленных государством	+	+	+	+
Отмена реализации проектов, несмотря на расходы	+	н/д	+	+
Сокращение рабочих, ухудшение социального положения	+	+	+	+
Уголовные дела против инсайдеров	+	+	+	+

В целом можно отметить низкую эффективность работы и возрастание уровня некомпетентности менеджмента ГК. Несмотря на то, что управленцы получали огромные оклады, ими реализовывалось значительно меньшее количество проектов, чем было запланировано, и значительно менее качественно. Помимо потерь для ГК от инсайдерского контроля и изъятия ренты важно отметить ущерб для всей экономики за счет действия кейнсианского понятия «утечек» (leakages) и мультипликатора совокупного спроса. Чем более широкий круг подрядчиков задействован в реализации проектов, тем больше макроэкономические потери, которые значительно превышают объем непосредственно выведенных средств. Некоторые последствия инсайдерского контроля говорят о низкой общественной ценности (public value), образуемой ГК (например, объем рынка нанопродукции достиг всего 10% от заранее запланированного объема и др.).

Табл. 5. Последствия рентоориентированного поведения для деятельности некоторых государственных корпораций

ГК-1	а) оценка масштаба потерь средств – 25-35% (по 3 наиболее крупным рассмотренным проектам) или 2,48-3,47 млрд.\$ по 72 проектам; б) согласно Стратегии деятельности до 2020 года в 2011 г. в проекты должно было быть вложено 29 млрд. руб., а реально затрачено 93,8 млрд. руб. При этом объем продаж наноиндустрии России в 2011 г.: план – 240 млрд. руб., факт – 25 млрд.; в) доля России в мировой наноиндустрии в 2011 г. план – 0,8%, факт – 0,16%, г) в 2012 г. ГК-1 создала резерв в 21,8 млрд. руб. на списание инвестиций в неудачные проекты; д) при этом более \$1,5 млрд. было отправлено за рубеж.
-------------	--

ГК-2	а) самая дорогая Олимпиада в истории – более 50 млрд.\$; б) по сравнению с изначально запланированными суммами расходы выросли в среднем по 7 рассмотренным объектам в 2,7 раз, по Олимпиаде в целом – в 3,9 раз; в) нормальная стоимость 7 объектов по сравнению с зарубежными аналогами в среднем на 57,4% ниже, трассы «Адлер-Красная поляна» - минимум на 31,5% ниже; г) оценка потерь от инсайдерского контроля по Олимпиаде в целом 18,227,4 млрд.\$.
ГК-3	а) ввод мощностей АЭС за 2008-2012 гг.: план – 3,8 ГВт, факт – 2 ГВт (52,6% от плана). б) план по увеличению выработки электроэнергии АЭС в 2012 г. выполнен лишь на 66%; в) сокращение капитальных затрат на 1 кВт мощности в 2012 г.: план – снижение -10%, факт – рост +46%.
ГК-4	а) плановая доля затрат на НИОКР к выручке в 2013-м составит 1,34%, что в разы ниже, чем у иностранных конкурентов; б) неэффективность антикризисной политики и ошибки управления; в) нецелевое расходование средств; г) ликвидация предприятий; д) невыполнение плана по проектам, сверхсебестоимость; е) утрата технологий и разработок; ж) банкротство; з) отмена проекта, переход активов под иностранный контроль.

Как видно, госкорпорациям не удалось достичь поставленных целей в модернизации народного хозяйства. Это дает основания полагать, что институт госкорпораций нуждается в существенном реформировании.

III. ОСНОВНЫЕ РЕЗУЛЬТАТЫ ИССЛЕДОВАНИЯ И ВЫВОДЫ

1. Анализ правовых, институциональных и иных особенностей образования и функционирования госкорпораций подтверждает тезисы об их особом привилегированном положении, низком уровне контроля, прозрачности и ответственности, высоких рисках экономического оппортунизма. Так как в рамках сложившейся институциональной системы периферийного капитализма активно генерируется спрос и предложение на оппортунистическое поведение, то значит, такие условия не могли сложиться случайно.

2. Сравнение поставленных и фактически реализуемых целей в госкорпорациях позволяет сделать вывод, что, несмотря на прикрытие важными общественными целями, госкорпорации используются в частных интересах рендоориентированных групп бюрократии. Непрозрачность и бесконтрольность финансовых потоков, безответственность менеджмента превращает ГК из инструмента модернизации в проводник коррупции. В таких условиях становится невозможно отличить возникшие из-за некомпетентности менеджмента неудачные результаты управления от последствий корыстных устремлений. В итоге в госкорпорациях образуется система отрицательных стимулов, которая способствуют злоупотреблениям.

3. Проведенный содержательный анализ доступных источников показывает, что в госкорпорациях наблюдается целая система неформального инсайдерского контроля над активами, как и в типичных российских корпорациях. За счет более широкого набора элементов инфраструктуры контроля, важнейшими из которых являются связи с высшими чиновниками, олигархами и административный ресурс, она является более мощной, чем в частных корпорациях. Проведенная классификация инсайдеров позволяет сделать вывод о большом количестве лиц, причастных к присвоению средств ГК.

4. В результате проведенного исследования подтверждается гипотеза о систематическом и масштабном изъятии инсайдерской ренты из госкорпораций. Вывод средств не носит случайный эпизодический характер, а является результатом

рентоориентированного поведения инсайдеров и представляет собой отработанную систему, существование которой выгодно и потому поддерживается доминирующими группам. Разнообразие механизмов и возможностей по изъятию средств в ГК более широкое, чем в негосударственных корпорациях. Усиление системы инсайдерского контроля поощряет безнаказанность и приводит к более интенсивному выводу выделенных средств. Выстраивается вертикально и горизонтально направленная система потоков ренты.

5. В результате проведенных модификаций модели спроса и предложения инвестиций ТРК Дзарасова-Новоженова удалось раскрыть инвестиционное поведение для ГК. Инсайдеры госкорпораций стремятся заработать на перерасходах, что оказывает негативное воздействие на спрос и предложение инвестиционных фондов. Подтверждается тезис экономистов о «квазинационализации» (приватизации доходов при национализации убытков).

6. Инсайдерский контроль ведет к а) потерям финансовых ресурсов от непосредственного изъятия ренты и б) потерям финансовых ресурсов от ошибок управления и некомпетентных решений, в) потерям на макроуровне (многократное падение совокупного спроса через механизм мультипликации).

7. Предложенные и использованные подходы к оценке размеров перерасхода средств по инвестиционным проектам позволили выявить крайне значительные масштабы потерь от инсайдерского контроля (от 25-35% в ГК-1 до 31,5-57,4% в ГК-2). Конечные масштабы потерь к концу сроков реализации проектов, по прогнозу, могут составить 25-50% по разным госкорпорациям. Однако недостаток эмпирических данных ограничил возможности сравнительного анализа, в связи с чем есть основания полагать, что в оценку перерасхода средств оказались заложены не только потери от инсайдерского контроля, но факторы неэффективности госкорпораций как таковых, а также факторы неэффективности институциональной среды.

8. Инсайдерский контроль не только способствует изъятию ренты, но и негативно влияет на качество корпоративного управления, реализацию государственных программ, модернизацию и т.д. Альтернативные потери для экономики от инсайдерского контроля многократно превышают объемы непосредственно выведенных средств.

Итак, институт инсайдерского контроля в госкорпорациях является не единственным, однако, насколько можно судить по рассмотренным данным, определяющим фактором неэффективности этих структур.

В этих условиях планируемая высшим руководством приватизация и преобразование ГК в другие ОПФ не приведет к положительным результатам, поскольку система инсайдерского контроля сохраняется. Поэтому среди мер по повышению эффективности функционирования госкорпораций в исследовании выделяются: 1) ликвидация инсайдерского контроля в ГК; 2) ужесточение контроля и наказания за коррупцию; 3) проверка и выявление всех сомнительных сделок; 4) повышение механизмов ответственности за результат (привязка окладов менеджеров к достигнутым общественно полезным результатам); 5) пересмотр кадровой политики (назначение на должности по профессиональным качествам, а не степени личной лояльности) и др. При оценке эффективности госкорпораций важно уделить внимание качеству функционирования их органов управления и контроля. Необходимо повышение ответственности за результат членов самих этих органов и изменение механизма формирования наблюдательных советов. Для балансирования

интересов в состав НС должны входить специалисты, представители трудовых коллективов, общественных организаций.

В этих условиях перспективным представляется построение многоуровневой системы общенационального планирования, нацеленной на решение стратегических задач развития. Встраивание госкорпораций в эту систему в рамках реализации общей стратегии позволит существенно повысить эффективность данных структур. В конечном итоге проблема упирается в необходимость повысить качество государственного управления экономикой.

IV. ПУБЛИКАЦИИ СОИСКАТЕЛЯ

I. Статьи в изданиях, рекомендованных ВАК

1. Соколов А.А. Инсайдерский контроль в государственных корпорациях России // Теория и практика общественного развития [Электронный ресурс]. – №12. - 2012 - URL: <http://www.teoria-practica.ru/-12-2012/economics/sokolov.pdf> (0,3 п.л.)
2. Соколов А.А. Инсайдерский контроль и инвестиции ГК «Олимпстрой» // Интернет-журнал «Науковедение» [Электронный ресурс]. – №4. - 2012 - URL: <http://naukovedenie.ru/PDF/68evn412.pdf> (2,2 п.л.)
3. Соколов А.А. Инвестиционное поведение государственных корпораций в условиях инсайдерского контроля // Вестник университета (Государственный университет управления). - №6. – 03.2013. (0,55 п.л.)
4. Соколов А.А. Инсайдерский контроль над государственными корпорациями и его последствия для российской экономики // Общество и экономика. - №3. – 03.2013 (0,5 п.л.)

II. Статьи в изданиях, не входящих в список ВАК

5. Соколов А.А. Развитие экономики с элементами государственного планирования на примере республики Беларусь // За ответственную власть [Электронный ресурс]. – 02.06.2012. - URL: <http://igpr.ru/lukashenko1994-2011> (1,35 п.л.)
6. Соколов А.А. В «Роснано» более 25-35% средств изымается в виде ренты инсайдеров // За ответственную власть [Электронный ресурс]. – 13.07.2012. - URL: http://igpr.ru/articles/v_rosnano_bolee_25_35_sredstv_izyemaetsja (4,4 п.л.)
7. Соколов А.А. Олигархичность российской экономики как фактор деградации // Newsland [Электронный ресурс]. – 19.07.2012. - URL: <http://www.newsland.ru/news/detail/id/999277/> (1,75 п.л.)
8. Соколов А.А. Затраты на Олимпиаду в Сочи рекордные за всю историю Олимпийских игр // За ответственную власть [Электронный ресурс]. – 16.08.2012. - URL: http://igpr.ru/articles/zatraty_na_olimpiadu_v_sochi (3,1 п.л.)
9. Соколов А.А. Изъятие инсайдерской ренты в госкорпорации "Росатом" привело к росту плановой стоимости АЭС на 46% // За ответственную власть [Электронный ресурс]. – 29.08.2012. - URL: http://igpr.ru/articles/izjatie_insajderskoj_renty_v_goskorporacii_rosatom (2,0 п.л.)
10. Соколов А.А. Инсайдерский контроль в государственной корпорации Ростехнологии // За ответственную власть [Электронный ресурс]. – 10.09.2012. - URL: http://igpr.ru/articles/insajderskij_kontrol_rostehnologii (2,2 п.л.)

11. Соколов А.А. Государственные корпорации России в условиях периферийного капитализма // Экономика мегаполисов и регионов. - №5(47). – 12.2012, с.38-49 (1,2 п.л.)

III. Тезисы докладов и выступлений

12. Соколов А.А. Современная Россия как периферия мирового капитализма // Россия 2030 глазами молодых ученых: Материалы Всероссийской научной конференции, 11 марта, Москва / Центр проблемного анализа и государственно-управленческого проектирования. – М.: Научный эксперт, 2011а. с.32-42 (0,75 п.л.)

13. Соколов А.А. Судьба российской космонавтики: основы побед и причины поражений (текст выступления на Международной научной конференции «Человек-Земля-Космос: диалектика взаимосвязи стратегических социальных и технических проектов». - 15-16 апреля 2011 г. - г. Москва – Мемориальный музей космонавтики) // За ответственную власть [Электронный ресурс]. – 11.04.2012. - URL: <http://igpr.ru/node/972> (0,65 п.л.)

14. Соколов А.А. Роль государственных корпораций в развитии инноваций в современной России // Инновационное развитие экономики России: институциональная среда: Четвертая Международная конференция; Москва, МГУ имени М.В. Ломоносова, Экономический факультет; 20-22 апреля 2011 г. Сборник статей: Том 4 / Под ред. В.П. Колесова, Л.А. Тутова. – М.: Экономический факультет МГУ имени М.В. Ломоносова; ТЕИС, 2011б. – 1094 с. (0,9 п.л.)

15. Соколов А.А. Инсайдерский контроль в государственных корпорациях как препятствие долгосрочному экономическому развитию // Государственное управление в XXI веке: традиции и инновации. 9-я Международная конференция (25–27 мая 2011 г.). Часть 1: М.: Издательство Московского университета, 2011в, с.508-518 - URL: http://www.spa.msu.ru/uploads/files/books/konf_1.pdf (0,6 п.л.)

16. Соколов А.А. 20 лет безответственности власти хуже оккупации (текст выступления на Всероссийской научной конференции «От СССР к РФ: 20 лет - итоги и уроки» 25 ноября 2011 г. - г. Москва – Институт океанологии РАН // Newsland [Электронный ресурс]. – 01.06.2012. - URL: <http://www.newsland.ru/news/detail/id/968246/> (0,40 п.л.)

Соколов Александр Александрович

**ВЛИЯНИЕ РЕНТООРИЕНТИРОВАННОГО ПОВЕДЕНИЯ НА ИНВЕСТИЦИИ
РОССИЙСКИХ ГОСУДАРСТВЕННЫХ КОРПОРАЦИЙ**

Специальность - 08.00.05 «Экономика и управление народным хозяйством»,
специализация: «Экономика, организация и управление предприятиями,
отраслями, комплексами (промышленность)»

АВТОРЕФЕРАТ
диссертации на соискание учёной степени
кандидата экономических наук

Заказ №28

**Объём 1,5 п.л.
ЦЭМИ РАН**

Тираж 150 экз.